

欽定石渠寶笈續編

欽定石渠寶笈續編

第四十五

寧壽宮藏二

皇上御筆書畫二

御筆桃花寺行宮八景詩一卷

本幅研花牋本縱八寸二分橫二尺三寸二

分行書

桃花寺行宮八景以題為韻 湧晴雪 濟南

趵突泉為宇內名勝然自平地湧出此得之山

半尤奇。澄澄滙鑑池。淙淙出乳穴。始訝古琴
鳴。乍惜明珠裂。聲色撥撥地。坐對兩清絕。積素
在高峯。是復湧晴雪。小九疊。飛崖懸水冬。
夏不涸。康王谷。香爐峯。豈以大小殊。觀。曾聞
峯有鷲。不數溪。稱雪洗鉢走白龍。之而振髯
復如延津劍。驕然出其匣。底須憶匡廬。愛茲小
九疊。吟清籟。倚松為軒。謾謾有韻。倚松
架三楹。屏風抱其外。山靈茯苓潤。風古笙簧會。

偶來坐白晝。為我吹解帶。是地可消暑。旦夕吟
清籟。坐霄漢。橫檻據岑蔚。處遠延野綠。披
襟坐眺良足。攄我懷抱。虛窓納萬景。攬結供
吟翰。寫霧出我楹。歸雲入我幔。觸目契靜悟。妙
偈無全半。却愛考功詩。開襟坐霄漢。雲外賞
寺以桃花名。政不必問武陵。春色幾許。因拈
唐人語題之。有桃即武陵。何必尋源上。忘俗
即丹臺。何必求方丈。虛齋古而朴。福地蕭且爽。

得彼環中妙樂此雲外賞。滌襟泉。山門左

側石竇間有泉渟然可鑑輪廣徑三尺許不假

疏鑿。清泚呈圓照虛明白遠天無山遮戶外

有水到階前氣合烟霞潤聲諧竹柏傳塵纓無

可濯坐對滌襟泉。點筆石。盤山之勝以石

此其左障骨脈相屬往往露奇石。藉松為緞

蓋掃苔作茵席俯眺一川白平臨泉漱碧時聞

鹿鶴聲而無車馬跡得句即書之恰有點筆石

繡雲壁 連峯列嶂行宮後儼如畫屏杜陵
絕壁過雲開錦繡之句殆為此設 山川果有
奇圖畫真難敵復嶺翠且丹壺天間其寂消閒
臨晉帖習靜觀周易物物皆達摩而我繡雲錄
乾隆丁卯三月既望御筆鈐寶三乾隆宸翰
幾暇臨池墨雲

引首

御筆 遊目騁懷 乾隆御筆鈐寶三乾隆遊六

藝圃

後幅設色畫桃花寺行宮景。款臣周鯤恭寫。

鈐印二臣鯤

鑑藏寶璽石渠寶笈笈所藏

御臨董其昌書杜甫古柏行并圖一冊

本幅宣德牋本七對幅每幅縱六寸一分橫
三寸八分行書

臨董其昌書杜甫詩 古柏行 孔明廟前有古

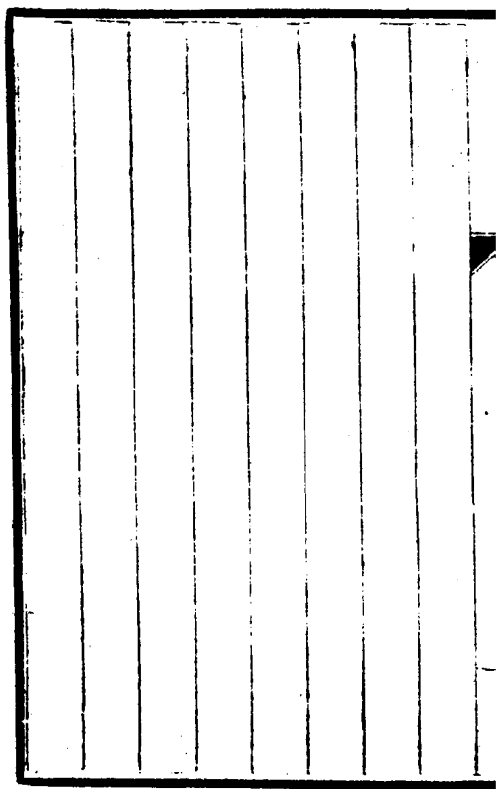
柏柯如青銅根如石霜皮溜雨四十圍黛色
參天二十尺君臣已與時際會樹木猶為人
愛惜雲來氣接巫峽長月出寒通雪山白憶
昨路逸錦城東先主武侯同闕宮崔魏枝幹

郊原古窈窕丹青戶牖空落落盤踞雖得地
寥寥孤高多烈風扶持自是神明加正直還
因造化功大夏如頌要梁棟萬牛回首邱山
重不露文章世已驚未辭剪伐誰能送苦心
豈免容螻蟻香葉終期宿鸞鳳志士幽人莫
漫嗟古來材大難為用歟

丁卯仲冬臨其昌鈐寶二陶冶賴詩篇乾隆宸
翰餘幅

御筆水墨畫古柏 鈐寶一
天地為師

鑑藏寶璽石渠寶笈所藏



御筆命刻三希堂法帖論一卷

〔本幅〕宣紙本。縱七寸二分，橫一尺一寸。行書。書為游藝之一。前代名蹟流傳，令人興懷。珍慕是以好古者，恒鈎撫鏤刻，以垂諸奕。禩宋淳化閣帖，其最著矣。厥後大觀、淳熙，皆有續刻。其他名家摹本，至不可觀數。我朝秘府，初不以廣購博收為尚，而法書真蹟，積久頗富。朕曾命儒臣詳慎審定，編為石渠寶笈一書。因思文人學士。

得佳蹟數種即鈎摹入石矜為珍玩今取羣玉
之秘壽之貞瓊足為墨寶大觀以公天下著梁
詩正注由敦蔣溥覆加校勘擇其尤者編次撫
勒以昭書學之淵源以示臨池之模範特諭
乾隆十二年臘月御筆鈐寶二乾隆

引首

御筆 墨林鴻寶 鈐寶一乾隆御筆

鑑藏寶璽石渠寶笈所藏

御臨玉枕蘭亭詩序 一卷

本幅宣德牋本。縱二寸。橫八寸一分。楷書。

臨王羲之蘭亭詩序玉枕本。見乾隆宮所藏御臨董其昌臨王

羲之蘭亭詩序

乾隆丁卯嘉平月既望。御臨玉枕本。鈐寶三。席上玳比德朗潤。

引首

御筆 難於寬綽 鈐寶一。乾隆宸翰

後幅

御題憶昔詩

見

乾清宮所藏

思臨

歐陽詢九成宮

醴泉

御臨

柯九

軸

九

庚子仲冬憶昔作書此卷尾以識歲月御筆鈐
寶二古稀天子猶日孜孜

鑑藏寶璽古希天子八徵耄念之寶石渠寶笈所
藏

御書張蘊古大寶箴一卷

本幅明仁殿紙本

有全八分書印

縱九寸八分橫二

尺六寸章草書大寶箴

見 乾清宮所藏 御書大寶箴卷

蘊古此箴洵九重之金鑑萬世之元龜予向嘗用楷法書一通置几案間時為展玩今得佳牋復作章草蓋藉以觸目警心非徒游神翰墨而已也乾隆戊辰夏御書并識鈐寶三乾隆幾暇

臨池

引首

御筆 敬勝則吉 鈐寶 乾隆御筆

鑑藏寶壘五福五代堂古稀天子寶。八徵耄念之
寶。樂壽堂吟詠春風裏。繪月有色水有聲。石渠
寶笈所藏。

御筆畫擘藍 一軸

本幅金粟牋本。縱一尺七寸。橫九寸。水墨畫。
缶中擘藍并題。

擘藍。蔬屬也。有育類木本。經廿餘春秋者。故戲
嘲之。且為之圖。而書諸上。擘藍可以供盤餐。
味比霜松及露薤。阿誰培植類雞樹。歷歲經冬
常不壞。優孟衣冠竟異羣。欲做連畦葦薑芥。春
前弄影爭庭竹。秋後避寒辭苑檜。汝看大椿將

散木。護惜人工。夫豈賴斥仙充隱古有之卉物。
區區亦奚怪。乾隆戊辰季夏。畫禪室御筆。鈐
寶五。乾隆幾暇臨池研露筆端造化。附臣工和

章。

學藍蔬族何青青儕伍馬蘭與山蕪人工保
護提礫石質以淡成異甘壞味脆乍疑出土

御畫賜品題小草幾堪比松檜安得山左偏地生。
苟價輕比似鋪畦芥一經

代飯充饑衆民糲虫虫肉食厥肥滿此品未
嘗何足怪。臣沈德潛恭和鈐印二德潛
名流題品韭與菘循史課種蔥及蕪菜根之
味良足佳况引生機能勿壞孤芳何幸托

瑤圃翠珂青蔥珠草芥駢枝懸慶傲花梅在組
纏筋埒仙槍

翰墨偏承
天顧優獲惜巧傲人事柳弄耶木耶說且疑南上

見稀笑多怪臣汪由裴恭和鈴印子臣由敦
敬書

翠葉可擘色似藍不數周菘與庚菘根完豈
受蟲蠹侵實茂未經風雨壞撥開臘麝味香
和北蔬直欲壓南芥寵之盆盞得堅固擁腫
偃亞如矮檜

幾餘點染粗生意念是貧厨晨夕稱賣以
天題非寫言與首一窮草木怪臣嵇璜恭和鈴印

至人寓意詩與畫往往琳琅倒披蕪吁嗟學蓋只
二臣瑛

仙蒙永年幸托
風味差同秋圓菘根株絕勝春園芥

連環瘦瘵左徐紺結亞盆間想古梅茹菜蜂

是蟬何足右梁精詞賦亞烟畦識取田功茹應

天家雨露殊幻形草木奚其恠臣梁詩正恭和鈐

鑑藏寶壘石渠寶笈所藏

御筆松陰詩 一軸

本幅金粟牋本。縱一尺七寸五分。橫八寸七

分行書

茸茸細草。緝松陰。松下行吟。暢遠襟。施樹凌霄
花自落。綠雲為地。布黃金。松陰一首。己巳夏

月御筆。鈴寶二。乾隆

鑿藏寶璽。石渠寶笈所藏。

御筆蜀道難詩一軸

本幅宣紙本縱一尺七寸五分橫一尺六分

章草書

蜀道難用李白韻

見

乾清宮所藏董邦達畫
御製蜀道難詩意卷

乾隆己巳仲夏御製并書鈴寶五乾隆幾暇臨
池几席有餘香清吟寄遐思

鑑藏寶璽石渠寶笈所藏

御筆塞上止頓詩 一軸

本幅金粟牋本縱一尺七寸橫九寸七分
書

止頓宣傳休獵騎。絨窓贏得曉秋閒。封章昨日
劉披閱無事。今朝飽看山。夜雨連朝霏細絲。
因教停憇衆情宜。乍分忽合雲容幻。低阜高峯
畢獻奇。旃廬布帳繞營開。須傍山隈避水隈。
泥濘莫愁供億缺。牛車伊軋趁墟來。霧氣離

披欲放晴山容紫翠又新更侍臣試問枚臯侶
今日清詩幾首成 已巳清秋塞上止頓之作
悅茲金粟輒於虎帳揮毫鈴寶二乾隆

鑑藏寶璽石渠寶笈所藏

御筆哨鹿賦 一卷

本幅宣德牋本。縱一尺一寸，橫六尺三寸。草書。

哨鹿賦

見養心殿所藏御筆哨鹿賦卷

乾隆己巳仲秋御

製并書。時在伊遜行幄，鈐寶四意，在筆先游六藝圃。乾隆御筆，搗藻為春。

引首

御筆 順時體物 鈐寶一 乾隆御筆

鑑藏寶璽石渠寶笈所藏

御筆已巳出塞行圍七言律詩 一冊

本幅金粟牋本十六對幅每幅縱七寸橫三寸二分
行草書乾隆十四年秋獨自

啓駕至木蘭由盤山

迴鑾七言律詩四十八章

塞上行圍奉

皇太后啟駕載覽西成有象即景秋晚成吟 七襄

雲物九秋清正值朝來湊快情頻歲巡遊奉

慈輦乘時蒐狩發行旌千畦香撲黃雲徧列嶂屏拖
碧霽橫遶得

壽康賜言笑勝常年看好西成 九松山 遠峯近

嶺率成童是處九九特鬱葱獨樹也知依佛地
別傳何乃盛花宮翠微背指橫朝霽清籟徐飄
下碧空漸近邊關秋果好黃雲漠漠颺西風

攬勝軒 盤雲棧道出山巔靜室三間佛宇連

縱目直窮千里趣置身真在大羅天當秋野卉

翻紅錦。過雨送峯。濯紫蓮。南北山川此間合。古今形勝望中全。山田。今歲山田果倍收。黃雲到處暢吟眸。可欣火種刀耕地也。報崇墉比櫛秋。搖曳似聞風味美。湛灑好看露光浮。賦租本薄。養飧足。茅屋纔言了不愁。灤陽別墅。

又來別墅。早秋天。未啓間齋向二年。草木依然成蒼蔚。光陰底識有推遷。濤增古柏急鳴籟。潦退深流緩滙川。忽憶雲窗同眺處。愁懷欲遣倍

凄然。清舒山館。山館重來，啓碧疏清秋景。

色果清舒。巖風送爽，辭紈扇、林鳥銜花下。玉除
泉出石，甘堪酌茗。松依庭茂，稱翻書。今年頗覺
吟情懶。於此婆娑，一起予。荷。每至山莊玩

晚荷，依然雲錦落澄波。水仙已自工圖畫。園客
無勞艷綺羅。塵愛香風常飲澗，蛩悲瀉露亂鳴
步。賞伊待看餘神解。却歎今秋待則那。中元
夕放燈。烟光露色早秋天。望夕冰輪滿意圓。

例事孟蘭傳梵唄便看朔塞放燈船照巖霞錦
驚眠鹿貼浦雲葩綴敗蓮千古詩人吟不盡湖
山風月只如然 泛月 漸上東岡素彩鮮晚
涼試泛木蘭船那忘前歲曾遊景却喜今秋初
度圓赤舄移來紫塞外銀河朗到白榆邊印波
若悟同中異一指何妨半與全 雨中泛舟
引水為湖足泛舟烟蓬越可作清遊誰知塞景
新宜雨不異園池舊泛秋飽挹涼風侵翰席倏

看潦水漲溪流空。明獨對蕭條。境底有機心。猜
野鷗。題蔣溥寫生。即用其韻。露玉風金塞。

景清秋花待客發。幽榮拈來。迦葉不禁笑。問去

嵇含無定名。細柔含颺。銀麝艷斜枝。映水錦粧

明師承家法。間圖出。溥父廷錫向曾扈
塞外國山花以進是圖仍駕

舊稿右相丹青有後生。延薰山館召大學士

傅。博史貽直及內翰侍御諸臣。賜膳賦詩。輒成

首。雨後晨清霽。景開山莊相共賞。靈臺智

仁樂在山兮水賡詠才看辨與枚巖下仙泉
鳴

舜樂庭間溫樹識

克培舊時侍從今元老鳩杖中朝未扈來

如大學士
張廷玉未

備令皆以年高在朝
理政務不扈駕來此矣

曉行二首 背指雲

莊碧嶽標輕寒微遞素秋朝兩山抱谷行千里
一水縈流渡廿橋常喜村墟聞犬吠不教父老
訝鷄翹精藍猶在翠微裏只許鐘聲林外飄

漩復迴環白石磷蒼蒼露芷更烟蘋源頭自是
新過雨渡口旋看暴漲津通野望中全入畫問
程行處那生廬所欣高下豐收足纔得茅簷鮮
歎貧 策馬 策馬山椒復水隈玉鞭斜鞵不
須催灌園村叟籬邊搗獻鹿虞人林外來黍秀
奉觀高翼翼蒼花重喜白皚皚常年此處秋成
好出色秋成見此迴 餅花 單椒紫姹更紅
棠偏是秋來生意昌擷入掛餅饒靜趣又教行

殿挹清芳拈鬢竭爾吟新句插鬢能無憶舊粧
相對美容成一往便參離合露中香 閒 塞
雨因成旃室閒豈惟容膝亦怡顏面山臨水如
送者落葉秋風後此間愁入舊懷遮莫遣詩成
結習未全刪誰云良止真能止試看雲中幻黛
鬟 獵 山青雲白塞垣清快試秋圍趁曉晴淺
水穿林衝暗渡橫岡冒霧落斜行雁行左右排千
騎魚貫聯翩認五旌日暮頌禽喧弗禁為田猶

足見虞情 奇花瑞草總含芳 少坐屢屐亦可
欣幾樹濃青幾樹赤 半峯晴靄半峰雲 獸鷲避
箭毳叢野人語呼圍隔嶂聞 倩泐鴻網原有度
即茲深寓教三軍 閱本 綸閣封函驛騎馳

豈因遊獵急疇咨 心殷籲俊其難矣 政在養民

每念之所幸 題章鮮速議

各省奏報災傷皆批
該部速議此雖舊例

實屬勤
民之義為逢秋稔造惟時 深虞豐豫渝乾惕思

日孜孜勉敬寅 雨 塞雨到逢止 頓時擅廬

點滴入清思。暗迷遠嶠。鹿呼侶斜掠。平林鶻選
枝。無盡寒光。偏對戶。幾多涼意。忽侵帷。迢遙南
望。關心處。恰值秋深。種麥期晴。新晴虎帳
暢吟看。積素龍堆。果大觀。朱鳥已烘。一谷暖。玉
山猶勒。兩峯寒。更添喬柏。千尋翠。未改疎楓。幾
葉丹。今日詩成。真可和何殊。六出點朝冠。旃

室拈題憶保陽。興飛白戰韻鏗鏘。

丙寅十月白
五臺迴瑞於

保陽道中遇雪微蘇賦
星堂體凡四疊原韻云

試看畢獻山靈。挾莫

怨新添旅客涼。入畫無舟休訪戴。烹茶有婢底
慙羊。千林日上開生面。白玉屏蒸紫翠光。萬
壽節賜宴王公藩王及廷臣。因成近體。晴光
蕩漾瑞烟浮。介壽龍堆勝十洲。白雪調歌白雪
塞。預日微雪鹿鳴詩賦鹿鳴秋。侍臣羣獻南山頌。嘉
客來添海屋籌。我有飲時深祝願。

慈寧福履永悠悠。中秋即景。噴風拂拂夜光流。
滿意冰輪見舉頭。此際素娥應耐冷。今年玉塞

又信年秋無須對景翻思舊不必臨池更倚樓

極大圓中圓魄度何曾痕跡著些留 哨鹿

曉蟾駐魄碧光流哨鹿時維八月秋遼谷試呼

來得得虞人真解學幼幼耽盤媒翳嗤剗挂閒

放綸竿任釣舟朱鳥旋升開曉色塞中隨意作

清遊 塞中即景 風清月白仲秋天問景龍

堆漫鞞鞞碧宇泐寥雁書字蒼巖巢葉鹿呼烟

山陰雪凍山陽雨谷尾溪喧谷口泉日日意行

頻得句霜林真比曉春妍 崇邱作鎮鬱壇冕

萬派千支勢拱攢碧澗似擊圍嶺腹白雲為旆
泉槍竿試看秋景如春景端是木蘭勝上蘭一
月行程詩通詠嘉陵粉本不殊看 行園迴蹕

至張三營行宮作 塞菟旋蹕御行宮景物深

秋又不同庭柏尚舒千尺綠山楓誰染一溝紅
簷牙雀語喧還靜階齒花寒色未空俯仰頓成
經歲事朔雲迴望興何窮 九月朔日駐蹕避

暑山莊作

秋獨言歸自木蘭山莊容與憇征

鞦飽觀豐稔情堪快暫豫心神樂豈盤泉界綠
雲供鹿飲山留紅葉待人看前年已設登高約
早見孤亭聳翠巒重臨雲館坐明窓真覺流
陰逝水澗塞上山容雖獨出園中秋景實無雙
檜松晚翠拿蒼嶽鳧雁閒心樂碧江每到竭然
頻憶舊塵根底事未全降暖皮衣脫却換
棉衣塞外秋暄見所稀真對黃花堪落帽坐看

紅葉稱寒憐人家烟火催時暖
沙漠風霜限地遠
幽贊紅壚誰復識

神虞當日協璿璣
曉起庭樹烏聲出曙窠
披衣

試問夜如何
挈壺已報晨星少
擁帚誰嫌落葉多
逸戶山嵐輕送冷
入窓池影漸增波
報章未至
心餘暇拈得清詩一晌哦
重陽日侍

皇太后登高覽勝之作
遥峯近嶺卷烟光
高處瓊樓了不涼
為要重陽酬令節
暫教十日駐山莊

綵絲結佩仙萸紫。

玉座稱觴壽菊黃。稍異宮中行樂處。稔秋俯眺邊倉
籓。迴鑿至喀喇河屯作。深秋迴蹕駐灤河。

山館紛紛落葉多。兩月風光異爾訖。一番往返
覺無何。蒼峯嵒嶭精神健。丹地蝓蛸景色和。納
稼築場完次第。相春選聽野人歌。翠柏丹楓
罨網軒。書帷徙倚驗高奔。一窓日色足秋意。滿
壑泉聲靜耳根。菊過重陽芳未歇。苔滋舊雨綠

猶存賦詩也道多何用却又無能戒綺言入

古北口 人工真可奪天工界限風光迥不同

今日入關逢綠柳前朝背樹憶丹楓黍稌是處
欣多稔睥睨當年勢高雄地脈千秋自無恙陡
懷壯士對西風 村行二首 關內深秋暖不

寒行來曠甸騁懷寬凍雲衰草迴頭別比櫛崇
壙取足看怡喜詩情搜野落又教山色指田盤
重陽雖過風光好笑把黃花興未闌 豐歲無

饑且免寒男衣蔽肘婦裙寬
年來祈望差堪慰
靜處思量豈易看
駝向坦途纔免圖
馬尋澗棧
不重盤行宮取近常
休息暇便耽書忘夕闌

山居 山居隨意作清娛
底覺風光塞景殊
且

喜樹姿猶張玉

二字皆去聲

還教峯色不模餽
道堪

因契真佳矣
畫豈能工有是夫
彷彿翠微阿那
啼丹邱生在許招呼
夜雨 秋霖送響屋簷
垂又值雲莊駐蹕時
始信山靈不相讓
偏教夜

雨却稱奇

此次行園皆於止頓日值雨故前有塞雨又逢止頓由山靈有意示神奇

之句今駐靜寄山

又過夜雨信一奇也

度峰爛漫丹楓濯著纒絲

羊綠麥滋有喜無眠宵漏永近臣未許得全知

得概軒

一谿一壑可標名况復山軒架五

楹每俯綠窓真得概偶叅白業有餘清隔牆鐘

磬聞仙梵寫嶂烟霞護玉英我豈軒轅能訪道

時因福地靜塵情

新晴

新晴宿潤夫如何

添却田盤景色多宇宙以來便有此畫圖無數

總輸他風前萬樹霏紅錦霜後千溪斂碧波佳
興紛投吟不盡底須獺祭案前羅 即景 夷
峻築室道心清時有山禽三兩聲繞砌黃花秋
未老滿林紅葉日偏明石邊過雨瀑猶響松下
無風籟亦鳴暫向雲莊寄高躅漫同芝圃學長
生 天成寺 兩峯排闥護祇園幽致番番入
靜存會景飛窓吟據榻吹風落葉眺歸根秋深
山色無踰秀雨過溪聲尚解喧猶喜闍黎不識

字梵天籟動貝為翻 敬題壽萱堂 名山結

構儼名園宜備堂闡奉

清溫塞上有松教傍鶴

熱河奉

之處曰松鶴齋

皇太后所居

近曾題句 山

中無草不成萱所欣佳景供

慈豫奚用雕甍更綺軒勝處文言難擬議仲長樂志

已曾論 池上居 田盤千溪萬澗不可數計

然漬湧石罅沙渚間或入地而伏流故不能匯
而為池茲於山莊內相地之宜設法壘石為盆

浦以仄築之儼成半畝之塘矣建屋其上極成
是詩 為愛空明與性便廓池盈泓任方圓半
輪貯就清秋月一片圖將碧落天屬我無心看
澹澹終朝盈耳聽涓涓會湏有取成龍種荇藻
光中躍在淵 書屋臨流坐卧便一泓恰對月
窓圓源頭句詠朱夫子池上同居白樂天畫本
別教摹大匠詩筒頻遞走中涓可知事在人為
耳天半雲標自有淵 己巳七月出口行園夾

路時和年豐楓丹雲白攬景成吟得各體詩幾
二百首迴鑿樂務稍暇適案頭有金粟牋輒書
長律一體西成之風景川岩之勝概順時行狩
之大凡皆可展觀而得之且以見習武之餘未
嘗廢文翰云爾孟冬上浣之八日三希堂對雪
書竟并識鈴寶三幾暇怡情得佳趣乾隆宸翰

前副葉

御筆 情與景會 鈴寶三 雲霞思 乾隆宸翰 幾

暇臨池

鑑藏寶璽。乾隆筆花。春雨陶冶。賴詩篇天地為師。
煙雲舒卷。鳶飛魚躍。即事多所欣見。天心寓意。
于物得大自在。正有同春。心清聞妙香。如是觀。
聖太和。經史笥。典學勤政。桑麻藝植。愛豳風體。
道粹涵養。情賞為娛。莊敬日強。追琢其章。來青
軒用筆在心。蓄畬經訓。成性存存。修辭立誠。用
厥中。落花滿地。皆文章。游六藝圃。朝日輝。生秋

庭得象外意。執兩用中凡。席有餘香墨。雲體仁
物來順應。芝蘭室含英。咀華忘機心。宇曠落絃
雲煙研露清。吟寄遐思大塊假。我以文章浴德
涵養用敬。敲詩月下周旋久。含和保泰盱食宵
木會心不遠。樂意寓靜觀。箇中自有玉壺冰。寫
心靜中觀造化。妙意寫清快。愛竹學心虛。雲霞
思學鏡千古。激芳潤德充符如水如鏡。虛受人
樂萬民之所樂。一甌香乳聽調琴。廓然大公垂

靈妙高堂携筆流雲藻石渠寶笈所藏

臨王羲之七月帖 一軸

本幅金粟牋本。縱一尺七寸。橫九寸。草書。

臨王羲之帖。七月一日。羲之白。忽然秋。月。但有感歎。信。反。得。去。月。七。日。書。知。足。下。故。羸。疾。聞。觸。暑。遠。涉。憂。卿。不。可。言。吾。故。羸。之。加。不。具。王羲之白。款。

己巳初冬月御臨鈐寶二。摘藻為春。乾隆御筆。鑑藏寶璽石渠寶笈所藏。

御臨王羲之清和帖 一軸

本幅金粟牋本。縱一尺七寸。橫九寸。草書。

臨王羲之帖。伏想清和士人皆佳。適桓公十月
末書為慰。云所在荒甚可憂。殷生數問北事。
勢復云何。想安西比至能數面。不或云頓。歷
陽爾耶。無緣同為歎。遲知問。此書因周常侍
想必至。疑。

己巳初冬御臨鈐寶二。乾隆。

鑑歲實壘石渠實及所歲。

御臨王羲之胡桃安和二帖一軸

本幅粉牋本縱二尺九寸橫一尺二寸草書

臨王羲之帖得足下旃蜀胡桃藥二種知足下

至戎鹽乃要也是服食所須知足下謂須服
食方回近之未許吾此志知我者希此有成
言無緣見卿以當一笑宰相安和殷生無恙
時面見當宣兄懷款

己巳仲冬御臨鈴寶三乾隆御書

鑑藏寶壘石渠寶笈所藏

御臨王獻之書洛神賦十三行并圖 一冊

本幅宋箋本三對幅每幅縱四寸橫二寸小

楷書縮

臨王獻之洛神賦十三行 嬉左倚采旄右蔭桂

旗攘皓腕於神許兮採湍瀨之元芝余情悅
其淑美兮心振蕩而不怡無良媒以接歡兮
託微波以通辭願誠素之先達兮解玉珮以
要之嗟佳人之信脩兮羌習禮而明詩抗瓊

瑋以和子兮指潛淵而為期執拳拳之款實
兮懼斯靈之我欺感交甫之棄言悵猶豫而狐
疑收和顏以靜志兮申禮防以自持於是洛
靈感焉徒倚彷徨神光離合乍陰乍陽擢輕
軀以鶴立若將飛而未翔踐椒塗之郁烈兮
步衡薄而流芳超長吟以慕遠兮聲哀厲而
彌長爾迺眾靈雜選命儔嘯侶或戲清流或
翔神渚或採明珠或拾翠羽從南湘之二姚

分携漢濱之遊如歎姬媧之無匹分詠牽牛
之獨處揚輕桂之倚靡分翳脩袖以延佇體
迅飛

乾隆己巳冬至月獲此宋箋愛其側理如玉與
筆墨相發輒臨十三行並槩括虎頭圖意鈴寶
二比德朗潤每幅上下方各留寸許

御筆白描洛神賦意十二段

前副葉

御筆 大令風流 鈴寶三 席上珍比德朗潤

後副葉臣工恭跋

王氏書法義猷並稱而子敬忘神十三行楷法尤超絕我

皇上幾餘游藝魚鱗八法伏見

三希堂所藏墨寶臨撫不下數十本已造其室

而齊其哉蓋

龍寫之姿復起天表雖規矩前賢而神明變化自

別其鑪錘也茲臨十三行為縮本師其神不襲

其迹昔尋丈之勢於毫髮光氣溢出楮墨間

以視趙孟頫之縮本蘭亭信有過之無不及

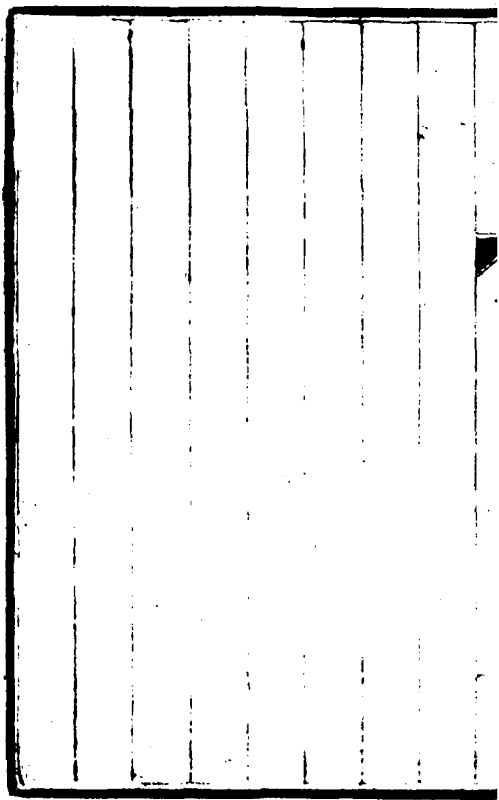
耳又每頁用白描法寫洛神於上下方是

大令而魚龍眠之勝尤為墨林雙璧云臣梁

詩正臣蔣溥臣汪由敦臣嵇璜臣觀保臣董

邦達臣表曰修臣王際華臣錢維城臣朱若澆拜手稽首恭跋

鑑藏寶璽乾隆愛竹學心虛成性存存樂天典學
勤政日監在茲菑奮經訓絜矩莊敬日強齊物
研露大塊假我以文章慎修思永千潭月印叢
雲中和幾暇臨池涵虛朗鑒修辭立誠墨雲千
有同春古希天子五福五代堂古稀天子寶八
徵毫念之寶石渠寶笈所藏



御書范成大臘月村田樂府一卷

本幅金粟牋本縱九寸五分橫一尺八寸二分
小行書 范成大臘月村田樂府十首

臘月儲蓄百事利第一先春年計米羣呼布
確滿門庭運杵成風雷動地篩勻箕健無糶
糠百斛只費三日忙齊頭圓潔箭子長隔羅
耀日雪生光土倉瓦龕分蓋藏不蠹不腐常
新香去年薄收飯不足今年頓頓炊白玉春

耕有種夏有糧接到明年秋刈熟鄰叟來觀
還嘆嗟貧人一飽不可賒官租私債紛如麻
有米冬春能幾家

冬春行

吳臺今古繁華地

偏愛元宵燈影戲春前臘後天好晴已向街
頭作燈市疊玉千絲似鬼工剪羅萬眼人力
窮兩品爭新最先出不待三五迎東風兒郎
種麥荷鋤儂偷閒也向城中看酒壚博簞糶
歌呼夜夜長如正月半灾傷不及什之三歲

寒民氣如春
酣儂家亦幸
荒田少始覺
城中

燈市好

行燈市

古傳臘月廿十四
竈君朝天

欲言事雲車風馬小留連
家有杯盤豐典祀
豬頭爛熟雙魚鮮
豆砂甘鬆粉餌圓
男兒酌獻女兒避
酌酒燒錢竈君喜
婢子鬪爭君莫
聞
猫犬觸穢君莫嗔
送君醉飽登天門
杓長杓短勿復云
乞取利市歸來分
祭竈
家家臘月二十五
浙米如珠和豆煮
大杓轆轤分

口數疫鬼聞香走無處
蝨薑屑桂澆蔗糖滑
甘無比勝黃梁全家團圍罷晚飯在遠行人
亦留分襍中孩子強教嘗餘波徧霑獲與臧
新元叶氣調玉燭天行已過來萬福物無疵
爲年穀熟長向臘殘分豆粥口數粥行歲朝爆
竹傳自昔吳儂政用前五印食殘豆粥掃罷塵
截筒五尺煨以薪節間汗流火力透健僕取將
仍疾走兒童却立避其鋒當階擊地雷霆吼

一聲兩聲百鬼驚。三聲四聲鬼巢傾。十聲百
聲神道寧。八方上下皆和平。却拾焦頭叠牀
底。猶有餘威可驅厲。屏除藥裏添酒杯。盡日
嬉游夜濃睡。爆竹行 春前五日初更後排門
然火如晴晝。大家薪乾勝豆豉。小家帶葉燒
生柴。青烟滿城天半白。棲鳥驚啼飛格磔。兒
孫圍坐犬雞忙。隣曲歡笑遙相望。黃宮氣應
纔兩月。歲陰猶驕風栗烈。將迎陽令作好春。

政要火盆生暖氣

燒火盆行

鄉村臘月二十五

長竿然炬照南畝
近似雲開森列星
遠如風起飄流螢
今春雨雹蒲絲少
秋日雷鳴稻堆
小儂家今夜火最明的
知新歲田蠶好夜闌
風煇西復東
此占最吉餘難同
不惟桑賤穀
芄芄仍更芋
麻無節菜無蟲
照田蠶行
質明奉
祠今古同
吳儂用昏蓋
土風禮成廢
徹夜未
艾飲福之餘
即分歲地爐
火煨蒼木香
釘盤

果餌如蜂房。就中脆餠專節物。四座齒頰鏘。
冰霜小兒但喜新年至。頭角長成添意氣。老
翁把杯心茫然。增年翻是減吾年。荆釵勸酒
仍祝願。但願尊前且強健。君看今歲舊交親。
大有人無此杯分。老翁飲罷笑掀鬚。明朝重
來醉屠蘇。詞分歲除夕更闌人不睡。厭襖鈍
滯迎新歲。小兒呼叫走長街。云有癡獸召人
買。二物于人誰獨無。就中吳儂仍有餘。巷南

巷北賣不得相逢大笑相揶揄
櫟翁塊坐重簾下獨要買
添令問價兒云翁買不須錢奉
賒癡數千百年

賣癡
數詞

除夜將闌曉星爛糞

掃堆頭打如願杖敲灰起飛撲籬不嫌灰澆
新節衣老媪當前再三祝只要我家長富足
輕舟作箇重船歸大特引犢雞哺兒野藹可
縹麥兩歧短袖換著長衫衣當年婢子挽不
住有耳猶能聞我語但如吾願不汝呼一任

汝歸彭蠡湖。

打反
堆詞

石湖樂府曲盡農家風景。偶書一過如行太平
村落間。乾隆己巳臘日。御識鈴寶三。幾暇怡情
得佳趣。奉三無私。

引首

御筆 昇平節物 鈴寶一 乾隆御筆

鑒藏寶璽 石渠寶笈所藏。

御筆庚午巡幸五臺七言律詩一冊

本幅金粟牋本十五對幅每幅縱七寸橫三寸二分行書乾隆十五年

巡幸五臺自良鄉首頓由淀河

迴鑾至

南苑七言律詩四十章

良鄉行宮作 行宮首頓黃園近 巡幸畿南路
必經擬向文殊重瞻禮又迎

慈輅此居傳晚來瓦雀爭巢噪春到盆花傍座馨幾

度景光隨節異橫雲塔影鎮亭亭示直隸總

督方觀承及其屬吏下隰高原一律滋春巡

正直省耕時思其艱矣窮黎庶與我共之良有

司稍幸頻仍逢歲稔幾曾容易致風移休和端

自人心感謾謂豐亨弛敬寘新月一鉤新

月絳河涯素影輕寒淄淄披纒送華鐙驚過節

初來武帳又催詩烟花少遲紅塵夢半滿憑參

白業椎

禪宗請示語曰白椎
蓋發其鉗椎之意

底用巡檐將步

清光無礙到羶帷

草色

奚啻遙看近亦青

扶輿春色已形形向陽遠入烟光薄傍渚平分

水黛冷誰道文章屬桃李幾多生意罨軒輦所

欣在彼不在此早見來年綠滿町唐縣覽古

坡陀十里度逡巡覽古便逢行人於二典

中欽往聖

縣有帝堯
帝舜廟

况三代上即斯民青帘不

買中山酒綠柳全呈滉水春豈有新竒傳治法

年豐無事漸還醇

有以願養精神為言者詩

以示之

豈論中禁外營間肯放身心少趣閒

太弊精神縱鮮益只耽安逸足為患吟詩習射
隨常課吏治民依切已闕強制不生一念者片
時念亦有千般 丙寅秋西巡時唐縣老民劉
永壽年百有一歲曾賜之金與食并成長句今
一百五歲矣矍鑠猶昔扶杖來迎既欣人瑞輒
以命篇 高年一歲度如句百五春秋豈易臻

重見期頤迎蹕路幾書亥字與時人自云老矣
今扶杖我道仙乎為駐輪矍鑠精神教孫子力
田孝悌作良民 閱本 黃閣封章驛騎馳不
因巡幸懈疇咨四方暘雨隨時較萬姓安危切
已思亦曰欽哉貫謨典允惟艱矣作君師兢兢
無敢渝初志勤政常承

家法貽 羶廬 十笏差強四季宜程途日易向無

移棊齋瀟洒何殊爾布帳單寒却念之蓮綴玉

蟲批諾罷蘭垂金穗見題遙謾言宮室輸苞茂
大禹應還較此卑 即事 即事書懷亦可欣
底須纂組博能文景光今昔停鞭驗流水東西
度嶺分楓葉曾看紅黯淡松枝無改翠緜緜招
提更在雲深處只放鐘聲下界聞 三箭山

我

皇祖經此三箭連逾翠巔因以得名丙寅秋過之曾

成近體重瞻

聖蹟再賡前章 山名三箭誌曾聞 嶽嶺孤峯迎絕

羣憶

昔烏號發連矢至今雀躍服千軍 初來西狩秋方杪
重度東風春欲分 我亦彎弧思繼

武惟殷仰止慙

瞻雲 雪。昨來無縫見天衣。一夜銀林纈蕊菲 望裏連
空方散漫。度餘別墅辨衣微。詩原踐約碧峰禮

丙寅秋來五臺時凡吟咏諸題皆散佚
原稿而未有別作曾有再過還期禮塔卷之句

呈祖
雪亦如

期玉葉飛山地向寒無宿麥惟欣澤潤大田肥
白雲深處稱禪栖便訪雲關一覓題密雪埋溪僧未掃韶
春入樹鳥先啼三間靜室依然也五載流陰亦迅兮
北去鷺峰應不遠玉叢林裏望丹梯
清涼山恭依

皇祖原韻
雪蹊歷歷度橋踪白玉層梯認碧松春

月景殊秋月景下方鐘和上方鐘得教觸目清
裁別間復翹心膺

韻重只有清涼無改度
迎人翠菴五雲峯
瞻禮菩

薩頂有作拾級親登靈鷲峰和南月相仰真

容

是寺舊名真容院
今稱中臺菩薩頂

雲標樓閣丹青煥雪霽林

巒霧靄濃七日現身傳古蹟五年來禮續前踪

傳言迴蹕行營近風度泠泠隔嶂鐘雪水茶

山中雪水煮三清大邑瓷甌入手輕

水以最
輕者為

佳此處水較京都玉泉為
佳惟雪水比玉泉猶輕云

屏去薑鹽嫌襍和招

來風月試閒評適添今夕燈前趣宛憶當年霽

後程

丙寅秋巡五臺時迴程至定興遇
郭曾于壇帳中有烹三清茶之作

只有一

端差覺遜三布即景對時晴
花朝每遇花

朝率有詩清愁薄喜一憑之
無何復值青春物

不住且看紅日移山裏
芳菲應尚早籬邊旛勝

未教遲羅喉寺旁行宮數名寺僧縛竹為籬綴以縹絲頗應節物云
向來愁

喜渾無著咫尺文殊禮導師
固倫額駙超勇

親王策楞壽終詩以惜之有
額駙在

皇祖時以名藩選尚公主宣力邊陲
茂著勞績

皇考授為定邊左副將軍晉爵親王
額爾德尼招之

從血戰先登萬衆披靡狡寇為之欲跡朕眷待
優隆額駙彌篤忠蓋始終一節允惟懿戚中傑
出之良為王國屏翰於其薨也錫之優卹且命
配享

太廟崇祀賢良祠以報殊勲俾衆蒙古知勸復成長
律用誌悼懷 丁年尚主令名聞絕塞宣猷建
偉勲不必讀書知大義每於臨陣冠三軍老成
凋謝予憂爾要寄疇咨子克云命世子成家札
布嗣為札薩克

盟長將來亦克勝定
遙左副將軍之任云重惜賢藩教侑

廟報功兼以勸忠勤
曉行即景雨歇村村喜快

晴六驄不肯速催程
朝烟欲泮招提遠野水初
增略約橫罨畫郊原深
柳杏賣錫時節近清明
蘭衢潤溽無塵壒却似
山陰鏡裏行命直隸
總督方觀承恤去歲稍
被偏災及勘不成災州
縣詩以示之閩省多豐
數縣災豐宜慶幸災
宜哀善為賑卹登衽席
庶免飢寒困草萊莫謂

一隅置度外。從知萬姓望。恩來匪隣蹕。路何殊。
別布澤常思。遍八垓。二月二十二日作。是
日為

先皇后在時千秋節也。前歲東巡。曾駐輦行慶。倏
忽歲月。將速大禘。撫景成詩。情不能已。東巡
二月。忽思前敬奉。

慈闈喜比肩。將謂齊齡長。御壺奈成永。訣乍登船。今
朝仍值千秋節。兩歲空悲獨旦天。文賦遺愁披。

嘆逝行年恰並士衡年

見陸機
述賦序

迴鑿至保

陽 半月行旌返保陽恰如携得好韶光煙容

澹入樓臺遠麥色濃傳餅餌香傍浦鷗眠蒲葉

綠迷町蝶栩菜花黃春郊景象堪欣慰却慮三

時日正長

題旌忠祠

府治西明
楊澄盛祠

捐軀不為逆

龍鱗雨疏干言萬古新直使權臣陰喪膽何妨

烈士顯忘身降神獨萃扶輿氣懷古重過滌水

春居節丹青藏寶笈

內府藏節節所畫小
笈入石渠寶笈上等

鬚

眉苑是箇中人

蓮池書院

西巡迴駐郡城

邊便幸蓮池讀愛蓮不必有花識君子所欣此
地育英賢杏桃競繪二月景苔芷平分一畝泉
指點前番覓吟處綠碑重續丙寅年任邱縣

行宮作

獵罷羽林各繫船行宮秀野構溪邊

屋窓縱望湖天濶鈿几搜吟花柳妍春色芳菲
入圖畫化機活潑悟魚鳶度柯似欲迎人語重

識東風廿八年

自康熙壬寅至今乾隆庚午未舉水國者蓋廿八年矣

題遠碧齋 齋名遠碧恰相宜
几席之間萬頃披河伯濤聲
爭擊鼓

軒皇聖躅儼垂碑
智仁好處常蕪慕
耕缶酌來未可期
即漸風光臨上巳
浴沂點也孰然疑
趙北

口水園罷登陸之作
三日舟園足悅心
歸途

六轡聽如琴
河防要欲籌
疏濬永定河下流覺
濬先督臣之請

親臨視之
商疏濬之策
以民瘼還因便
酌斟平野新
看麥苗

長環隄背指柳烟深
風光此處留餘興
吳越明

年待暢吟 排日 排日詩章似例成底須嚮

導紀行程括題略遍燕兮晉取義相兼粗與精
祇以寄懷宵旰共那期中律鬼神驚較來幸勝
當年者誌喜頻因若雨晴 曉行即景 拂曙

行旌度柳隄水村呶啞尚聞雞曉風裊裊侵人
袂春草萋萋沒馬蹄二月征途如畫展一鞭烟
景入吟低依然前歲東巡路回首思量重慘悽
清明 禁火傳烟久不行良辰猶自說清明

風光澹冶繞迷蝶榆柳悠揚未隱鶯兩宿乍先

三月節

時二十九

明

一鞭都入七言評幾迴更欲停

吟筆杜牧司勳已擅名 二月晦日作 大堤

曉踏綠楊烟仲月蟾光又隱天九十韶華過六

十今年旅况憶前年鳴鳩乳燕猶相客弱柳繁

桃俱可憐賸得餘閒歸品判春郊輪日有詩篇

行檠 高下隨機難燭枝展收到處紙窓宜

金缸落帶奢懲昔 檀室支床便在茲春夕秋宵

常與共關中塞外不相離火傳即此參無盡夜
夜含光照構思迴鑿臺麓祝釐雖素志浚
池試獵偶乘閒此行正務因河道兩日詳觀歷
柳灣無作聰明隨水性惟懷惻隱庶民艱駢駢
四牡催歸轡南苑春光指顧間南塢里名
南塢喜清幽衍沃相宜種植稠入畫渾如對花
縣停鞭為惜度官郵紙鳶一綫風光美杏酪數
錢節物酬到處閭閻安樂利今來差不負春遊

三月朔日 春暮之初景更和三分已是二
分過雖然暇日不教棄未免新詩太覺多點染
花光紅蓄眼。鶯綿草色綠封坡。芳辰上巳臨修
禊。擬訪蘭亭愧換鸞。詠盆中溫牡丹 速較

清和遲較臘

臘月亦有
溫牡丹

圃師剪拂競天工。誰云

春色讓凡卉。早見花王綻惠風。綠蘚鋪盆欣映
朶。黃蜂隔戶訝迷叢。會看穠麗堂堂過。下策何
須更火攻。上巳日作 良辰南苑暢登臨。婉

晚青春即漸深。蛾月一痕剗掛漢。鶯時幾樹欲
籠陰。悅懷詩境無邊富。蓄眼韶光底用尋。獵罷
飲飛陳馬技。

是日偶觀內府
羽林立馬技

聊徵故事射華林。

蔭榆書屋。三間白屋綠陰天。棊几閒憑讀

舊編。內聖外王均憫若。尋章摘句尚依然。鳴因風
至常聞籟。買得春歸不惜錢。一瞬紙窓朱鳥度。
分陰怪底惜前賢。獵。青郊小隊試春蒐。取
適原非佗藉求。拂柳乍教輕騎過。射獐宛憶少

年遊五旗不易都隨梅三網嫌多漫槩收豈是
翻然事姑息苑中尊育也須籌 裕性軒玉蘭
花 前朝餅裏方吟麗今日庭中更賞佳允矣
韶華無盡歲迅哉歲月有餘懷江淹筆是徐熙
畫裕性軒為含韻齋猶喜來時逢爛熳兩三瓣
已點開階 庚午春二月重春

皇太后祝釐臺麓經燕南趙北間村郊繡錦物色暄
妍比回鑿登舟歷水淀閱河隄風景又特殊焉

卽事抒懷成古今體詩幾二百首。幾暇檢閱。適
得金粟牋。卅手錄長律一體。凡春疇之沃衍。土
俗之淳龐。以及魚莊蟹舍。烟波渺瀰之狀。一展
玩而盡得之。則西巡之役。正前詰所云無非事
者。豈徒慕修真勝蹟。徒恣攬結乎哉。天中節三
希堂識。鈴寶三。幾暇怡情得佳趣。乾隆宸翰。

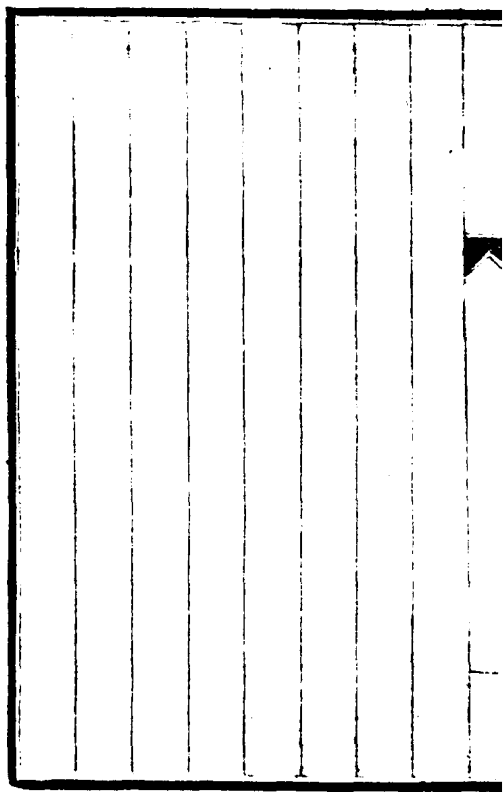
前副葉

御筆 西巡志勝 鈴寶三 雲霞思 乾隆宸翰 幾

暇臨池

鑑藏寶璽。乾隆筆花春雨。陶冶賴詩篇。天地為師。
携筆流雲藻。垂露即事多。所欣見天心。寓意于
物得大自在。已有同春心。清聞妙香。如是觀。翌
太和經史笥。典學勤政桑麻。藝植愛豳風。體道
粹涵養。情賞為娛。莊敬日強。追琢其章。來青軒
用筆在心。蓄畬經訓。成性存存。修辭立誠。用厥
中。落花滿地。皆文章。游六藝圃。朝日輝。生秋庭。

得象外意。執兩用中。几席有餘。香墨雲體。仁物
來順應。芝蘭室舍。英咀華忘。機心宇曠。落絃雲
烟。研露清吟。寄遐思大塊。假我以文章。浴德涵
養。用敬。敬詩月下。周旋久舍。和保泰。盱食宵衣。
會心不遠。樂意寓靜觀。箇中自有玉壺冰。寫心
靜中觀造化。妙意寫清快。愛竹學心虛。雲霞思
學鏡。千古漱芳潤。德充符樂萬民之所樂。一甌
香乳聽調琴。如水如鏡。虛受人石渠寶笈所藏。



御筆百泉奇樹圖 一軸

本幅金粟牋本。縱一尺八寸。橫九寸七分。水
墨畫平坡帶草樹根石磊砢。上生雙榦撐雲并
題

久竹青寧古或聞異哉此樹非木羣木乎石乎
難疏分我忽逢之清衛瀆下臨流水上干雲盤
根錯節如髭也兩株直聳擎輪囷華清一樹其
子孫小試成仙左騎軍興來命筆傳其神 百

泉多奇樹然不過曲摹輳轉兒古形詭而未始
離夫木也惟此樹其根盤錯多穴望如淮石亦
有石子礫塊蒼皮間其上則扶疎老幹依然嘉
樹秋深葉落不知其名問之云早英百泉奇樹
無復奇乎此者矣既命筆而傳其神復成是歌
題於上而識之乾隆庚午秋九月廿有二日御
筆鈴印六寫生幾暇怡情得佳趣味道之臆勅
幾典學游六藝圖附臣工和章

嶺頭清嘯竿得聞鬱積奇樹現絕孺根蟠凹
凸節目加如石鍾山澁江澆是耶非頭宰蒼
雲森森枝掃秋霜如穴鐵空窵搜帝閣怪偉
佩立仙隱孫

妙筆突過曾將軍一泓對寫澄心神臣梁詩正恭
和鈴印二臣詩正染翰

靈株乃以久特周與居木石皆離羣夸也杖
擲剛斧分蘇門之麓百泉滴高臺鳳嘯方入

雲行高天隱忘亨志龍纏蛟結何盤園竹既
不祖桐不孫彼哉大樹安能單始知

寶繪真通神巨劉綸恭和鈴印二臣綸
虎樹音聳如可聞寫形不數筌熙絜團蓋削

影枝橫分蛟蟠盤孳走泉滴森梢挂月連青
雷嘯壺栖鳳隱土屯六朝松石同蟠國霖筵

翠綾皆龍孫蘭亭勝蹟右軍
松軒秋爽怡心神臣彭啟豐恭和鈴印二臣啟豐

木假山從蘇氏聞是山是木要非羣平原有
諸類百如奇樹獨產銜水澆柯如盤石餘拂
雲賦手漫胡夏槐志

聖人

見之賞輪囷顧視衆植皆兒孫秦之大夫漢

將軍未遊

睿藻藏精神

臣鄂容安恭和鈴印一臣容安

鑑藏寶璽石渠寶笈所藏

御筆畫古木竹石雪景 一軸

[本幅]金粟箋本縱一尺八寸橫八寸墨筆畫
雪景并題

積素林巒石徑斜和晴纔放早蒸霞三冬望澤
憂勤切六出迎年景物嘉圓嶠風微花破萼藍
田日暖玉生茅湖山韶秀清遊適書屋摘毫紀
歲華 庚午嘉平雪後至瀛臺即景得句詰朝
連得甘雪光澈几案因寫竹石枯枝大概小除

目三希堂御筆鈐寶四得佳趣乾隆宸翰妙意
寫清快落紙雲烟

鑑藏寶璽古希天子八徵耄念之寶石渠寶笈所
藏

御書南巡舟行雜興詩一卷

本幅宣德牋本縱一尺四分橫四尺五寸章

草書

舟行雜興三十首

用上下平韻有序

歲在重光支維

協洽稽省方於虞典詠吉日而南巡式繩武於

堯年奉

安輿而時邁發燕冀懸青齊自華燈初試之宵閱社
鼓春祈之候爰臻南國直指吳疆御鳳舸而渡

黃流引蜺旌而臨淮浦。汎光覽社水雲浩渺之
鄉。瓜步邗溝歌吹繁華之會。薨飛浮玉塔影橫
江樹鬱松寥潮聲到海。虎邱鶴市艷吳苑之名
都。鶯脰鴛湖溯越溪之故蹟。既而清塵浙省弭
節。明湖花柳則春曉重堤。烟雨則雲嵐三竺。展
精禋於禹穴。訪禊事於蘭亭。以迨鍾阜言旋。金
陵暫駐。考遺墟則鳳臺牛首。銷沉六代聲華。問
王氣則虎踞龍蟠。依約勝朝宮闕。撫斯形勝。暢

矣良遊凡茲經覽之區伊昔塵懷有日金堤保
障平成之

祖畧猶新部屋恬熙覆載之

神功永戴聿循

晏訓誕布恩膏既民隱之周咨亦輿情之允愜黃童
白叟就瞻者載道歡呼青笠綠箬沾塗者乘時
力作時則寄餘閒於篇什逸興遄飛據雄覽於
江山豪吟奔會具區三萬六千頃用助文瀾南

朝四百八十寺。適供禪悅名園勝地。每入拈題。
秀水靈山各留專詠。雖探竒無盡。不妨遲待重
來。而觸緒有懷。未免牽縈爾日。扣舷述事。聊排
上平下平。點筆紀時。不拘江南江北。體裁斷句。
綴以七言。三山也只一舟。通疑在虛無縹緲
中。何似湖天空濶處。半帆新水坐微風。春霧
濛濛傍曉風。姑蘇城外恰聞鐘。吳儂伊軋搖柔
艣。舟過不教覩面逢。憑携茶竈煮岷江。月在

瓷瓶風在牕此際且遲題七字悠然靜會果無
雙 最欣甌社與菱絲春水如油拍岸時款乃
歌聲想漁樂吳音吳語倩誰知 汀花岸柳媚
春暉亂剪吳江燕子飛合喚天然王宰畫擬詢
工部是耶非 船牕有暇一緡書不為雕龍富
五車胸次曠如天水永眼前妙趣悟鳶魚 中
間玉阜四周湖樓閣林花上下扶設使伯駒為
界畫不成圖嶠亦方壺 香水猶傳吳苑溪菜

花黃入岬花低隔堤不見林邊屋却聽雞聲三
兩啼 古來佳麗數秦淮巷迴烏衣草半埋只
有清溪流不盡漁舟時泛白雲涯 西岳梅花
待我來絳霞綠萼一齊開肯教香雪容唐突暫
捨扁舟上玉臺 鏤雪裁冰品判春枉教麝和
屬詞臣於今始識春消息不到江南未是真
蜀岡一曲倚斜曛芳草萋萋綠映羣二十四橋
風露下只今猶有玉蕭聞 楊柳青青護水村

連朝春雨漲柴門。女郎漂絮柴門側。人去還留
水石痕。入畫樓臺。烟雨寒山陰。一棹鏡中看。
蘭亭逸少風流在。信可東山傲謝安。若耶只
隔一溪灣。好似天風吹引還。寄我閒心與明月。
他年證取水雲間。六橋新柳冑春烟。明聖波
光淨碧連檢校。名賢千載上白蘇。端稱號詩仙。
靈鷲龍宮記寂寥。山門仍對浙江潮。果然佛力
資常任德壽無踪問綺寮。漁艇天然雲水巢。

新蒲戟戟釣綸拋。團圍婦子烟波穩。不倩樵青
作解嘲。碧山吟社亦多豪。殘碣猶存隱野蒿。
偶泛梁谿尋剡跡。竹籬第二試茶槽。石尤風
息歛微波。入夕團團影玉娥。隔浦檣登星萬點。
引人遙夜思如何。青翰收帆泊渚洲。著安文
榻近牕紗。醉魚水面跳明月。金玉離奇感浪
花。雲飛川泳妙中藏。取法奚須泥漢唐。乍憶
詩人五百載。石湖烟雨尚橫塘。烟雨樓前晚

霧晴花光在水月留楹此時有興難成句且聽
流鶯柳外聲 高峯南北送遙青空翠湖心落
杳冥吹徹洞簫歌水調滿衣花露入西冷 別
傳自有印心燈却果誰臻最上乘間訪雲林話
今昔恰逢當日紫衣僧 六代繁華逝水流不
堪遺蹟問荒洲青山門外紅紗舫猶指前溪是
莫愁 落日鯨波漾遠林莫釐縹緲接湖陰水
晶宮裏江妃宴激楚猶聞吳會吟 芄蕘綠隴

麥含含桑葉初抽待飼蠶檢點行勝携數卷好
詩端合在江南 吳下詩人沈德潛相商新稿
去輕纖却因宣席歡顏叙翻惹江鄉離思添
枕樓風正掛雲帆攬結湖山迥不凡泊向中宵
還可愛鏡中朗朗夜珠銜 乾隆十有六年御
製并書鈐寶三乾隆宸翰涵虛朗鑑筆端造化

引首

御筆 南國行春

鈐寶三天地一家春乾隆宸

翰萬國農桑寤寐中

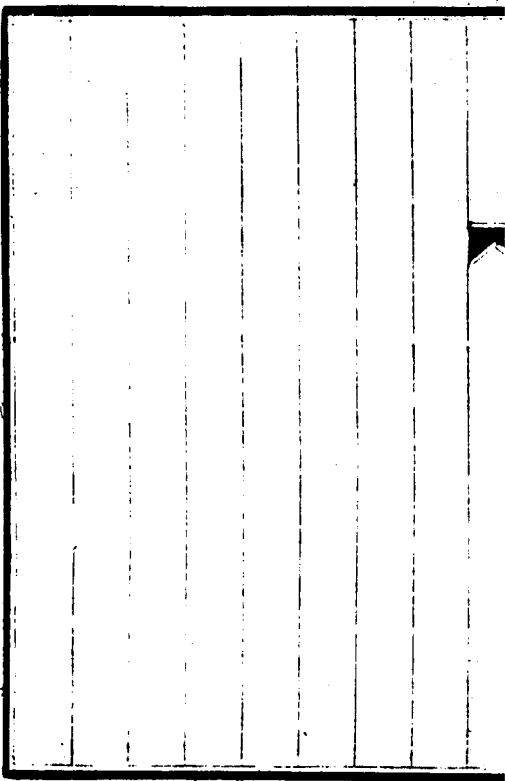
後幅董邦達繪圖設色畫

蹕塗所經逐段八分書標名款乾隆十有六年秋

七月臣董邦達奉

敕敬繪鈐印二臣邦達

鑑藏寶璽石渠寶笈所藏



御筆壬申春帖子詞

一軸

本幅蠟燭本縱四尺五寸橫一尺八寸五分
行書

壬日立新春重重吉並臻百昌欣律轉萬福自
天申 喧鳴臘鼓發韶妍遲日罌恩颺瑞烟屏
綵祥徵勝銀裏盤辛芳獻頌椒前 乾隆壬申
春帖子詞二首鈴寶三自強不息與物皆春乾
隆宸翰

鑑藏寶璽石渠寶笈所藏

御筆靜室詩

一軸

本幅灑金牋本縱一尺九寸橫九寸三分行
書

御製靜室詩

白屋築巖阿綠林鎖嶺複探幽造最高蘿磴凡
幾曲據席懷向因憑牕縱新曠繫我憂勞人未
可耽清福壬申首夏御題於寶二契理在寸
心乾隆御筆

鑑藏寶壘石渠寶笈所藏

御臨褚遂良書庾信枯樹賦 一冊

〔本幅〕金粟牋本十對幅每幅縱八寸橫七寸

四分行書

枯樹賦

見養心殿所藏御臨褚遂良枯樹賦卷

褚遂良書得蘭亭之俊逸而加以縱橫變化米芾從此悟入遂窺右軍之秘世傳褚書當以此賦為正壬申秋日御臨鈐寶二乾隆

鑒藏寶璽石渠寶笈所藏

御臨王羲之講堂有後二帖 一軸

本幅金粟牋本縱四尺一寸二分橫一尺七寸二分草書 知有漢時講堂在是漢何帝時立此知畫三皇五帝以來備有畫又精妙甚可觀也彼有能畫者不欲因摹取當可得 不須具告嚴君平司馬相如揚子雲皆有後不款

壬申陽月臨右軍帖鈴寶二執中舍和乾隆御

筆

鑒藏寶壘石渠寶笈所藏

御臨董其昌書畫合璧 一冊

〔本幅〕金粟牋本十二對幅每幅縱八寸二分
橫五寸二分

臨董其昌筆法右行書。唐文皇思嘉陵山水假
吳道元驛遞令往圖之。及還無以進帝問之
曰臣無粉本並記在心。一日寫就其昌。二陸
瑾寫樊上翁詩南陵水面漫悠悠風緊雲繁
欲變秋正是客心孤迴處誰家紅袖倚高樓

其昌三。淡墨秋山畫。遠天暮霞紅。樹紫添烟。
故人好在重攜手。不到平山湯。五年米元章。
自題畫其昌四。鴻雁歸時水泊天。平崗古木。
尚依然。借君餘地安漁艇。著我西牕聽雨眠。
蔡天啟題李公麟畫其昌五。別一山川眼更。
明。幽居端的稱幽情。由來老筆荆關輩。施粉。
施朱笑後生。張雨題子久畫其昌六。廿年江。
海鬢成絲。無腹魚腸報所知。林水湯傳濛濛意。

只緣莊叟是同師。題畫寄楚中吳黃門。其昌
七雲多不計。山深淺地僻絕無人往來。莫怪
披圖便成句。柴門曾對翠峰開。李衍題小米
畫其昌。公能與米顛相伯仲。風流還只數倪
迂。應將爾雅蟲魚筆。為寫喬林怪石圖。張雨
題雲林畫其昌。九無數歸鴻。落照邊淺沙。歷
亂走寒泉。正如十月江南岬。閒倚荒村泊釣
船。雲林自題畫其昌。十地僻林深無過客。柴

門元自不曾闕展將一幅溪藤滑寫得湖陰
數點山雲林自題畫其昌十一。灘聲嘈嘈雜
雨聲舍北舍南春水平拄杖穿花出門去五
湖風浪白鷗輕雲林錄宋僧詩其昌十二。山
水未深魚鳥少此生還擬重移居祇應三竺
溪流上獨木為橋小結廬林和靖詩其昌每

幅分鈐

寶宸翰游六藝圃務時敏携筆流雲藻耽書是

宿緣如古含今幾暇臨池涵虛朗鑑含英咀華
意在筆先漱芳潤觀書為樂浴德乾隆御筆搗
藻為春左幅水墨畫山水款

癸酉春月再臨香光合璧冊於圓明園之畫禪
室每幅分鈐寶清心抒妙理會心不遠潑墨乾
隆御筆研露烟雲舒卷雲霞思筆端造化墨雲
樂天觀天地生物氣象幾暇怡情乾隆宸翰

前幅葉

御筆 畫禪寄興 鈴寶二 五福五代堂古稀天
子寶八徵耄念之寶

鑑藏寶璽 古希天子 石渠寶笈所藏

御筆玉盃記 一卷

〔本幅〕宋牋本

有周氏敬
藝堂紙記

縱一尺七分橫三尺

六寸五分行書

玉盃記 玉盃有龜其采紺其色而璘璘其文者驟視之若土華剝蝕炎劉以上物也撫之留手餐餐非內出以視玉工姚宗仁曰噫小人之祖所為也世其業故識之然則今之偽為漢玉者多矣胡不與此同曰安能同哉昔者小人之

父授淳煉之法曰鍾氏染羽尚以三月而况玉
哉染玉之法取器之純類且窻者時以夏取熱
潤也熾以夜陰沈而陽浮也無貴無瑕謂其堅
頑難致入也乃取金鋼鑽如鐘乳者密施如蜂
蠶而以琥珀滋塗而漬之其於火也勿烈勿熄
夜以繼日必經年而後業成今之偽為者知此
法已鮮矣其知此法既以欲速而不能待人之
亟購者又以欲速而無容待則與巧者巧牆又

何以殊哉。故不此若也。宗仁雖王工常以藝事
諮之。輒有近理之談。夫巧者梓人雖賤。役其事
有足稱。其言有足警。不妨為立傳。而况執藝以
諫者。古典所不廢。茲故彙括其言而記之。乾
隆十有八年歲在癸酉暮春月。御製并書。鈴寶
二見天心。乾隆宸翰。

引首

御筆 即藝道存 鈴寶三 讀書依竹靜 乾隆宸

翰琴書道趣生

鑑藏寶璽烟雲舒卷含經味道石渠寶笈所藏

御筆讀公羊

一卷

〔本幅蠟牋本縱一尺一寸五分橫九寸五分〕
行書

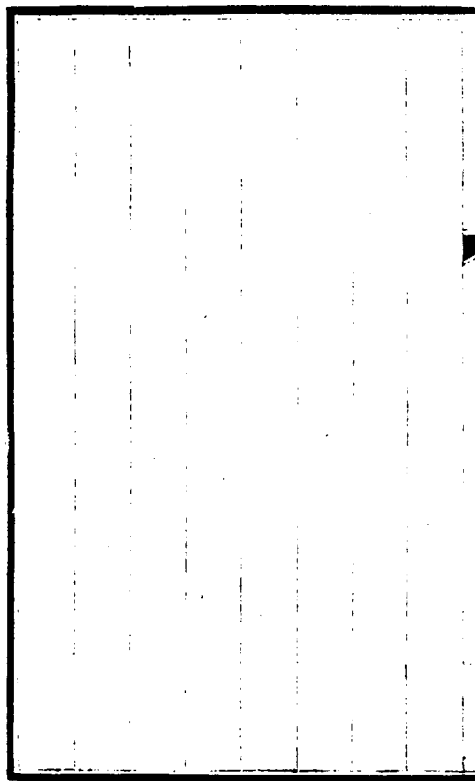
讀公羊 余讀公羊至許世子止之事不禁廢書
而歎曰嗟乎迂儒失聖人之旨逞強辯之奪而
後世方稱其鼎足邱明獨能傳說不亦師心刺
謬乎夫許世子之事左傳隱躍其言而穀梁則
不過曰即止自責而責之而已耳至夫子高則

直引樂正子春之事以證之一則曰聽止也
再則曰赦止也且人子之視疾或一藥而愈或
數藥而愈或數藥而竟不愈或一藥而竟不愈
者有之矣即子春之親豈能常存於世其非進
藥而不愈者乎則是千萬世之人盡不能免止
之罪抑亦盡將得止之赦也夫逆天之誅聖人
何忍惕以罪人而又惕以赦人也止之進藥必
有不敬誤投之咎非啻不盡不嘗而已然其心

終無他故其罪止於是而蘇轍胡寅之流方且
祖其說演義游辭失之愈遠矣 乾隆癸酉冬
御筆鈐寶二乾隆

引首

御筆 推隱平情 鈐寶一乾隆御筆
鑑藏寶璽 石渠寶笈所藏



御筆倣蘇軾墨竹 一軸

本幅宣德牋本縱三尺一寸三分橫一尺二寸八分水墨畫竹款

甲戌新正擬東坡筆意於養心殿之長春書屋
鈴寶五乾隆化工四氣為全施意在筆先摘藻
為春附臣工恭題

皇落筆風雨聲神契端明得其旨橫峯側態如學
竊妙處剛健含婀娜尺幅真有千丈勢光騰
墨海生春和臣蔣溥敬題鈴印二臣蔣溥筆

霑恩雨

檀栾夏青玉中有鳳皇窠依枝拂白石渾然

太古色清勁行篆籀金錯灑餘墨

化工豈人到冲懷擬臣執

幾開寄遠興愛近君子德臣汪由敦敬題鈴印二

汪由敦敬書

鳳尾襟襟翠作翎眉山一解憶風恬韶光入

筆春如海

天興淋漓墨瀟灑臣表曰修敬題鈴印二臣表曰

修揮毫

初韶和以柔即景清而灑

一揮豪爛漫臨風寫紙上翠琅玕勢欲凌雲

者玉局撥風流對此甘居下化鈞入硯池大

瑰蹄陶海臣觀保敬題鈴印二臣觀保

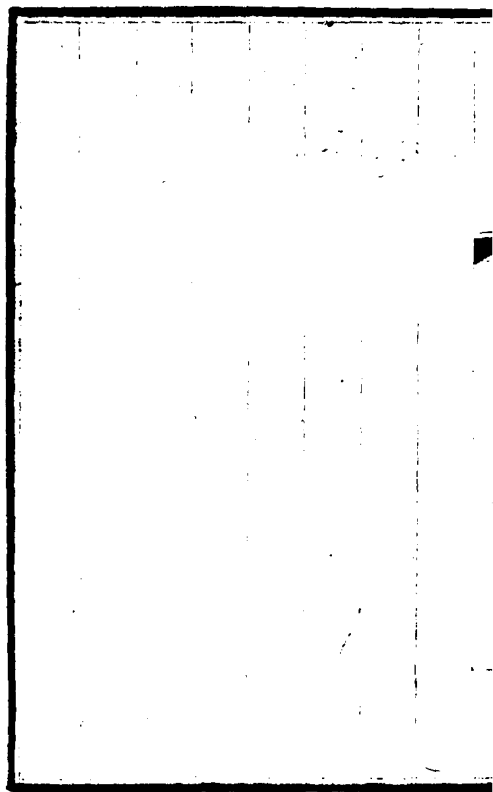
雪餘春色映簾櫳分得貧簪谷口蕊妙處眉

山應未到捎烟拂露足天工處分臣董邦達

敬題鈴印二臣邦遠
天工擅化機畫竹見竹性拔地直且虛
娟以滄重辰拂硯蟾筆與春光逆玉局留清
風千秋一相証臣錢汝誠敬題鈴印二臣識

藏

韞藏寶璽古希天子八徵耄念之寶石渠寶笈所



御筆畫東竺庵杏花

〔本幅〕宣德牋本縱三尺七寸五分橫一尺五寸七分水墨畫盤山東竺庵初開杏花并題日日盼花開花開乃在此不藉女夷權應是天龍喜竺庵谷向陽條風挾昌蕊爛湯亦底瀉瀟灑真佳矣佛笑物皆春當前悟妙旨 甲戌花朝後一日駐蹕靜寄山莊以閏遲花尚未放翌晨遊東竺庵見杏花始開因成五韻并圖此書

之鈴寶三乾隆幾暇臨池附臣工恭題

古香倚精蕙春到忽先此得氣若相迎受知
良自喜東風入巖谷次第繁繁蕊願視同林

枝睦乎其後矣

化工

示新裁印事發深旨臣汪由敦敬和鈴印二

臣由敦敬書

杏花發精舍春色先見此應足

聖人

朱草木生歡喜數點茁青苞一枝綻紅蕊玉

管逗香風化工在握知底用更拈花

詩畫

示微旨臣蔣溥敬和鈴印二臣蔣溥筆沾恩

兩

北杏如南梅木德盛於此

睿藻

揚天葩祇林分法畫初日轉碧條好風繁丹

化工

點筆闢無盡拈花旨臣董邦達敬和鈴印二

西邦遠
敷榮顯
辭同東
皇無與
彼此稱
名花信
先得
幸山靈
喜瓊葩
早散香
仙果初
生蕊慈
悲一拈
之
歡悅諸
天矣緬
懷迎葉
流應能
領微岳
臣觀
保敬和
鈴印二
臣觀保

鑒藏寶璽意在筆先筆花春雨石渠寶笈所藏

御臨米芾詩帖 一軸

本幅宣德牋本縱四尺四寸橫二尺五寸行書

臨米芾帖 山椒卜築瞰江波千里常懷楚製荷
舊怜俊氣閒羈馬老習奴書不玩鷺真逸豈
因明主棄聖時長和野民歌一自扣舷驚夏
統洛川雲物至今多款

甲戌夏月御臨鈴寶二乾隆宸翰意靜妙堪會

鑒藏寶璽石渠寶笈所藏

御臨蘇軾吳道子畫跋

一軸

〔本幅粉牋本縱三尺九分橫一尺二寸六分〕
行書

臨蘇軾吳道子畫跋 道子畫聖也出新意於法
度之中寄妙理於豪放之外蓋所謂游刃餘
地運斤成風者耶疑

甲戌冬十月御臨鈴寶二乾隆宸翰意靜妙堪

會

鑑藏寶璽石渠寶笈所藏